

# ZABYTKI, PAMIĄTKI, ARCHITEKTURA



# POLSKA ZACHODNIA



Wrocław. Pracownicy czyszczący filtry, lata międzywojenne (arch. MPWiK Wrocław)

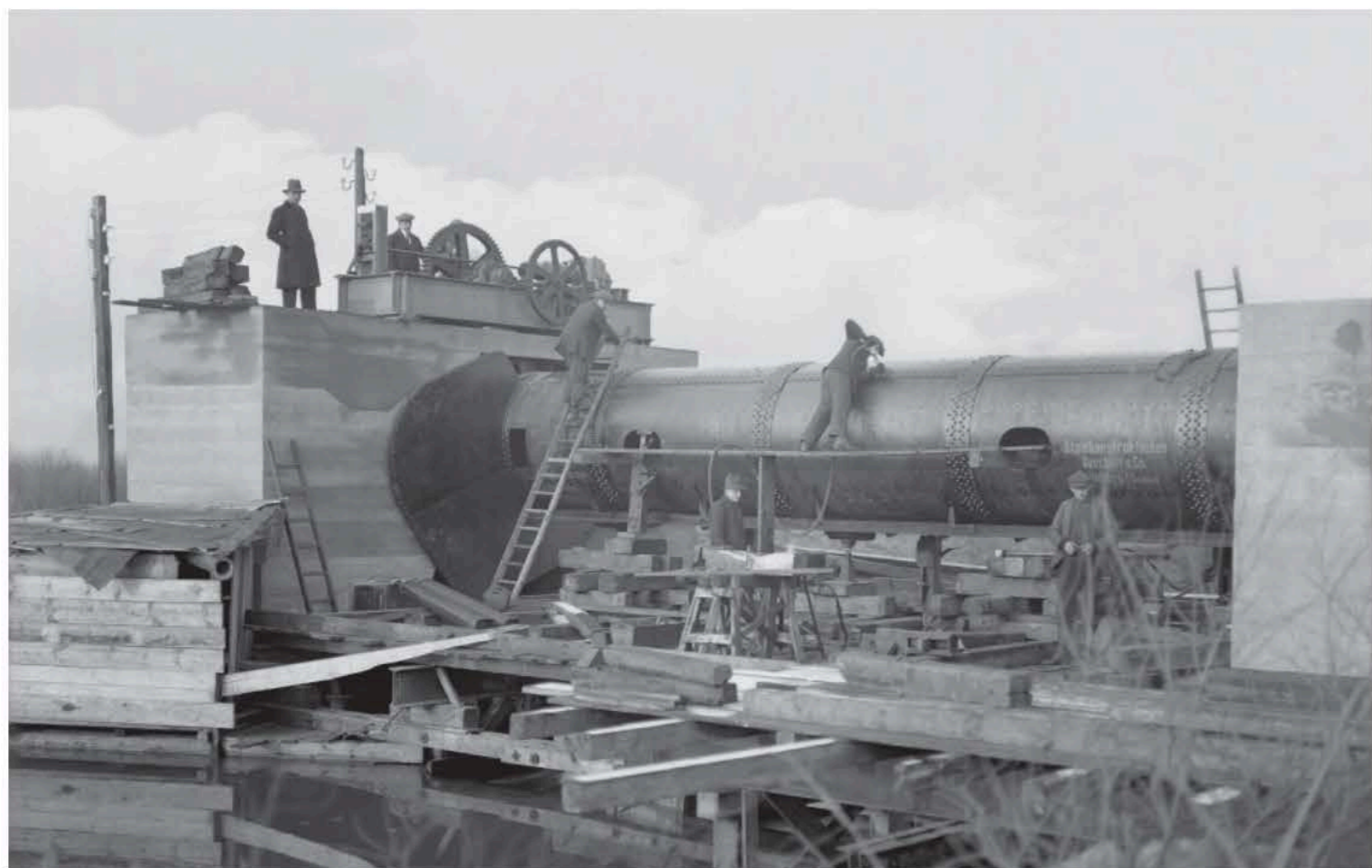




Budowa rurociągu z Zakładu Uzdatniania Wody „Na Grobli” we Wrocławiu przez rzekę Oławę – 1937 r. (arch. MPWiK Wrocław)



Wrocław. Oczyszczanie złoża filtra powolnego, lata międzywojenne (arch. MPWiK Wrocław)



Budowa jazu walcowego na wrocławskich terenach wodonośnych (arch. MPWiK Wrocław)



Pulpity sterownicze filtrów w zakładzie „Na Grobli” we Wrocławiu (arch. MPWiK Wrocław)

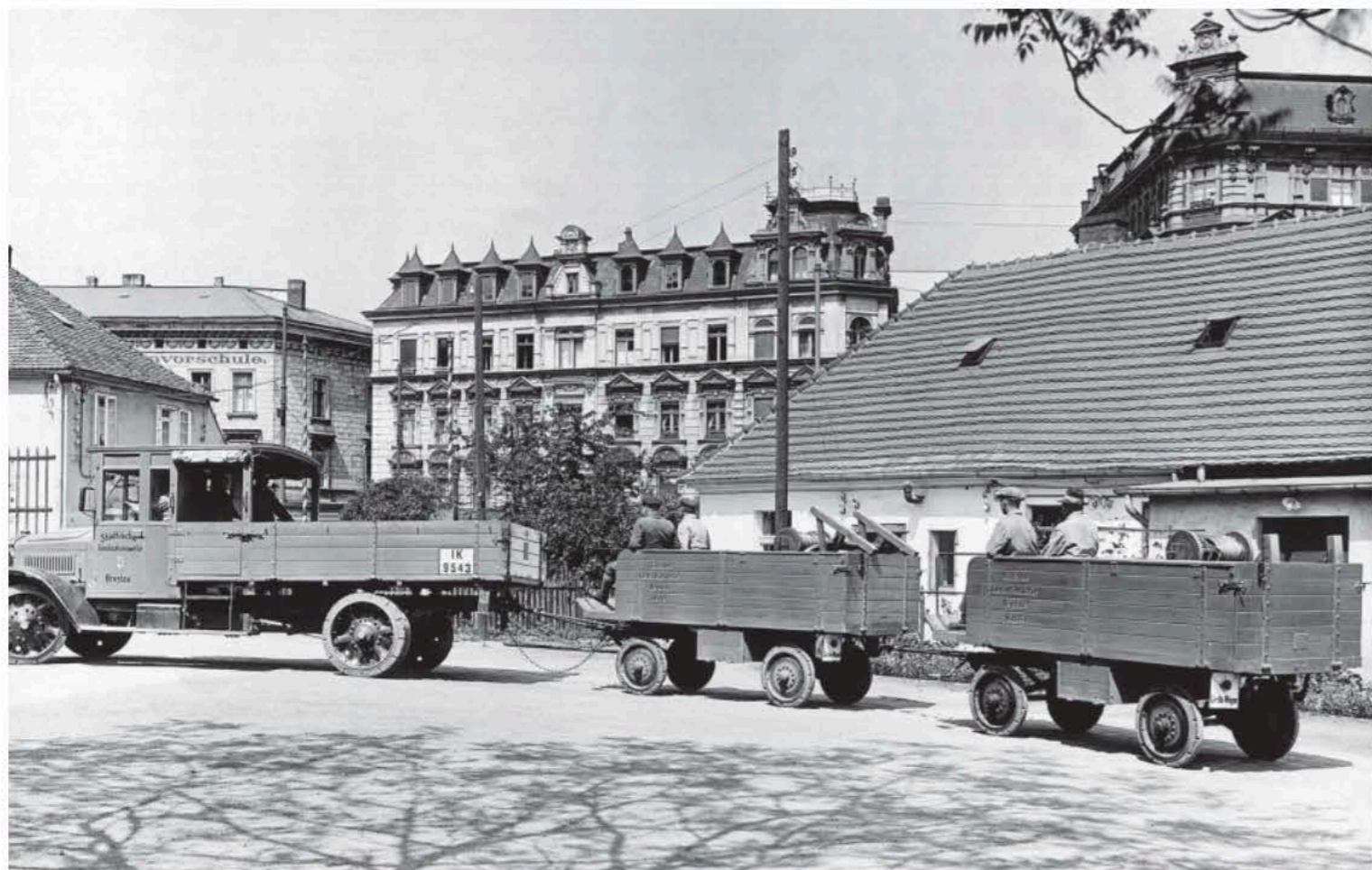




Jeden z pierwszych we Wrocławiu specjalistycznych samochodów do czyszczenia kanalizacji (arch. MPWiK Wrocław)



Pompownia „Świątniki” we Wrocławiu, wybudowana w latach 1902–1904 (arch. MPWiK Wrocław)



Pracownicy Zakładu Kanalizacji we Wrocławiu ruszają do pracy (arch. MPWiK Wrocław)



Renowacja rurociągu wody we Wrocławiu, w pobliżu odźwiacza w zakładzie „Na Grobli” – 1936 r. (arch. MPWiK Wrocław)





Laboratorium Zakładu Wodociągów we Wrocławiu – ok. 1954 r. (arch. MPWiK Wrocław)



Spust osadów z odzależiacza przy zakładzie „Na Grobli” we Wrocławiu (arch. MPWiK Wrocław)

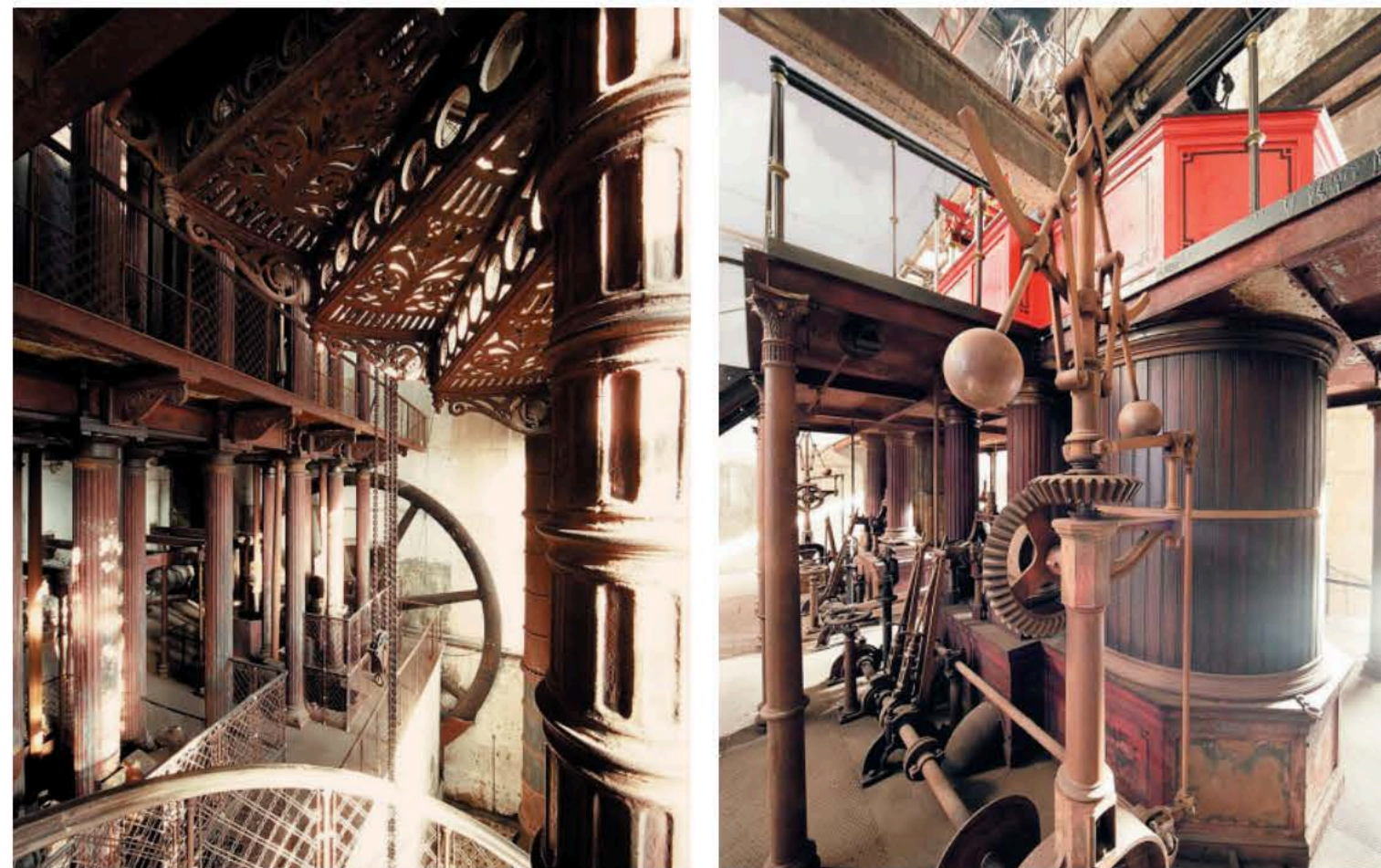


Prace wiertnicze przy studni publicznej na wrocławskim Rynku, lata 30. XX wieku (arch. MPWiK Wrocław)

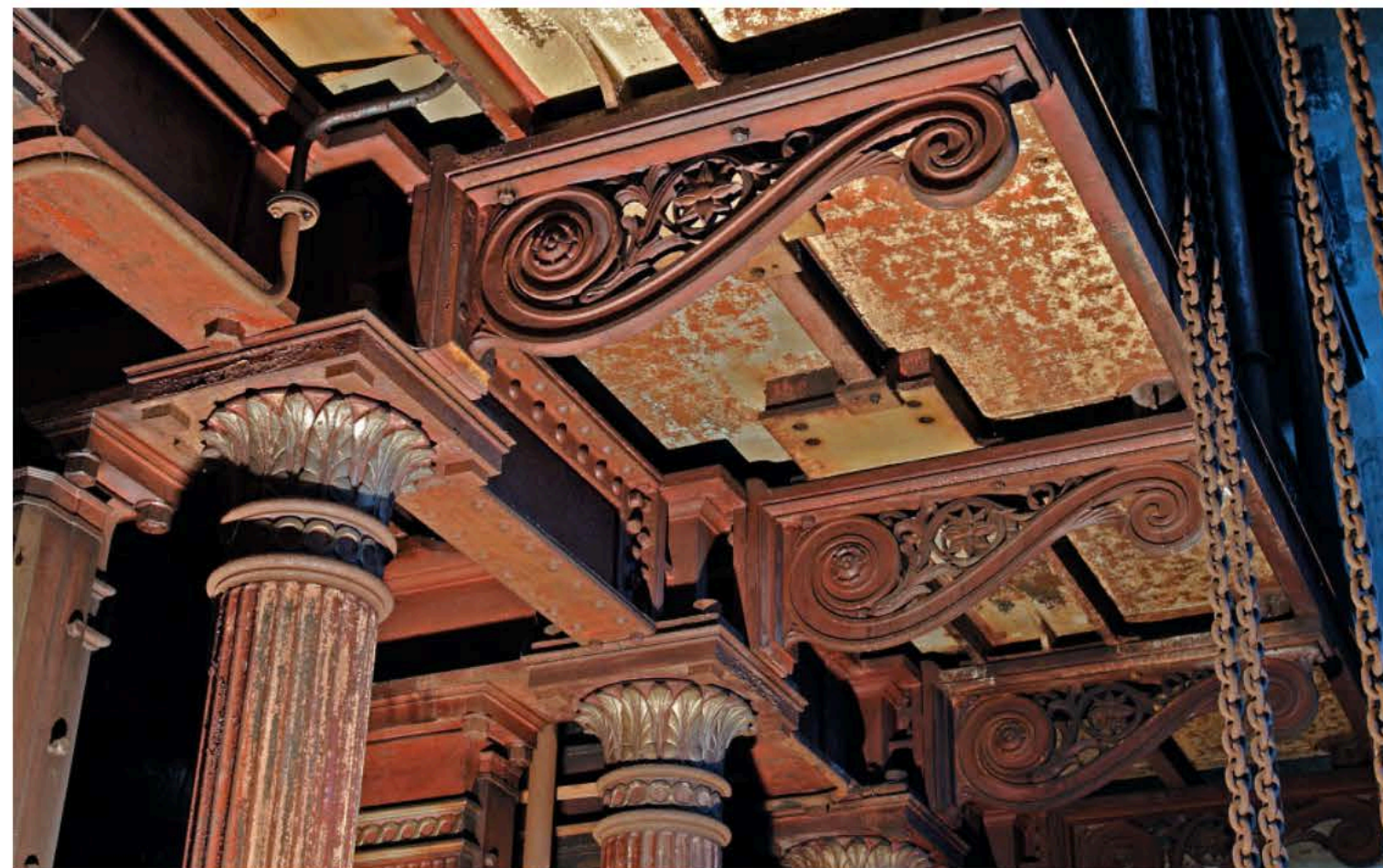




Pochodząca z 1871 r. wieża ciśnieniowa jest jedną z najbardziej charakterystycznych wrocławskich budowli (foto M. Kucharczyk)



We wnętrzu wrocławskiej wieży ciśnieniowej przy ul. Na Grobli mieści się przechodząca przez cztery kondygnacje maszyna parowa z kołami zamachowymi o średnicy 7,5 metra (foto M. Bury) Wrocławska wieża ciśnieniowa przy ul. Na Grobli została zaprojektowana z dbałością o detale. Na zdjęciu regulator Watta (foto M. Bury)



Wieża ciśnieniowa przy ul. Na Grobli we Wrocławiu – detale zdobnicze (foto A. Olej-Kobus, K. Kobus, TravelPhoto)

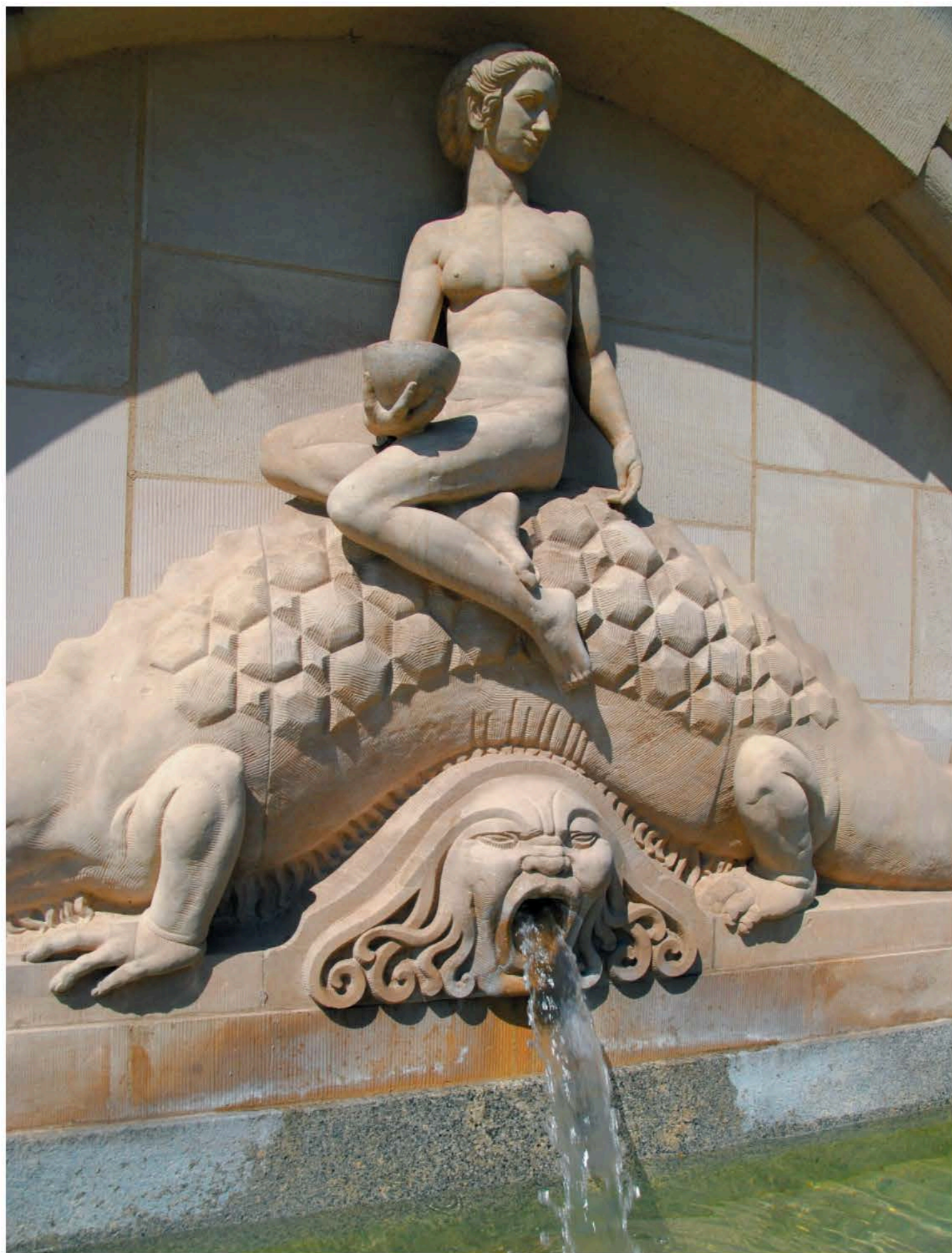




Wrocław, ul. Sudecka 125a – restauracja „Wieża Ciśnień” [www.wiezacisnien.pl](http://www.wiezacisnien.pl), wybudowana (1903–1904 r.) wg projektu znakomitego wrocławskiego architekta Karla Klimma, od początku istnienia wyposażona była w elektryczną windę, a w 1906 r. udostępniona zwiedzającym. Od 1908 r. personel wieży wciągał na jej szczyt czerwoną flagę w dniach, kiedy warunki atmosferyczne zapewniały dobrą widoczność; opłata za wjazd windą na galerię widokową wynosiła 10 fenigów. W czasie oblężenia Festung Breslau w 1945 r. pełniła rolę punktu obserwacyjnego do kierowania ogniem. Od II wojny światowej do lat 90. XX wieku wieża nie była konserwowana (nie wykorzystywano też jej walorów turystycznych), choć zbiorniki pracowały jeszcze do połowy lat 80. XX wieku w systemie wodociągów miejskich. W końcu lat 90. XX wieku wieża została zakupiona przez Stephan Elektronik Investment. Na podstawie projektu Wacława Bieniasza-Nicholsona przekształcono ją w kompleks restauracji o nazwie „Wieża Ciśnień” (foto M. Kucharczyk oraz arch. restauracji)



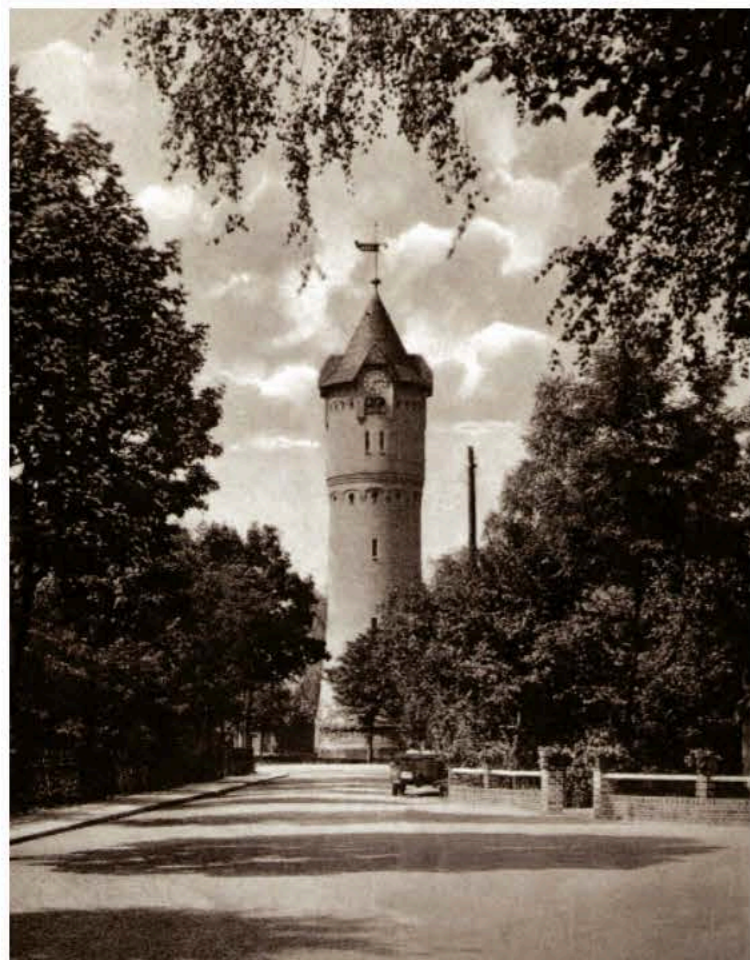




Wrocław, ul. Sudecka 125a. Dwaj artyści: Taschner i Bednorz, ozdobili dolną część fasady płaskorzeźbami bestii. Przy fontannie przedstawiającej niewiastę dosiadającą Trytona, umieszczono sentencję zachwalającą walory wody: „Nie szukaj przyjaciół w piwie i winie, to krótkotrwała przyjemność; chcesz jako starzec zachować siły, weź mnie na swoje łono” (foto M. Kucharczyk)



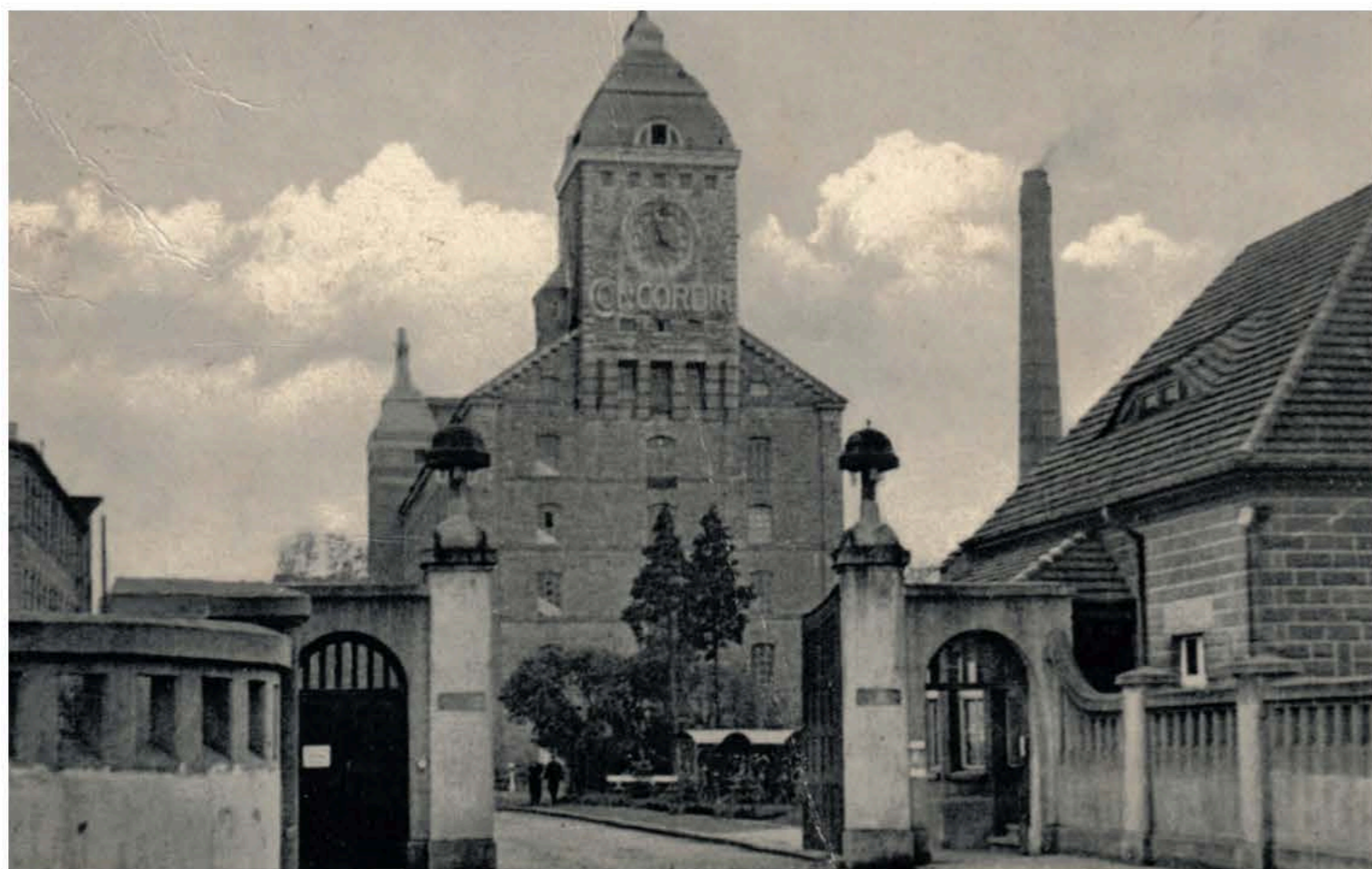




Świętoszów, woj. dolnośląskie. Poczтівka z 1939 r. (arch. M. Łoś)



Jedna z ośmiu wież odpowietrzających, które zdobią wrocławskie tereny wodonośne (foto J. Pasierski)



Bolesławiec, woj. dolnośląskie – wieża wodna i zegarowa (1921 r.) przedwojennej fabryki Spinnerei und Weberei „Concordia” założonej na terenie Górnych Młynów w 1873 r. przez Samuela Wollera – pocztówka wyemitowana w Lipsku w 1929 r. (arch. Muzeum Ceramiki w Bolesławcu)



Ząbkowice Śląskie, woj. dolnośląskie – wieża ciśnieniowa – 1894 r. (foto M. Kucharczyk)





Zielona Góra. Budowa kanalizacji przy ul. Młyńskiej – 1928 r. (arch. Zielonogórskie Wodociągi i Kanalizacja)



Zielona Góra. Budowa kanalizacji w rejonie Młyna Słodowego – 1928 r. (arch. Zielonogórskie Wodociągi i Kanalizacja)

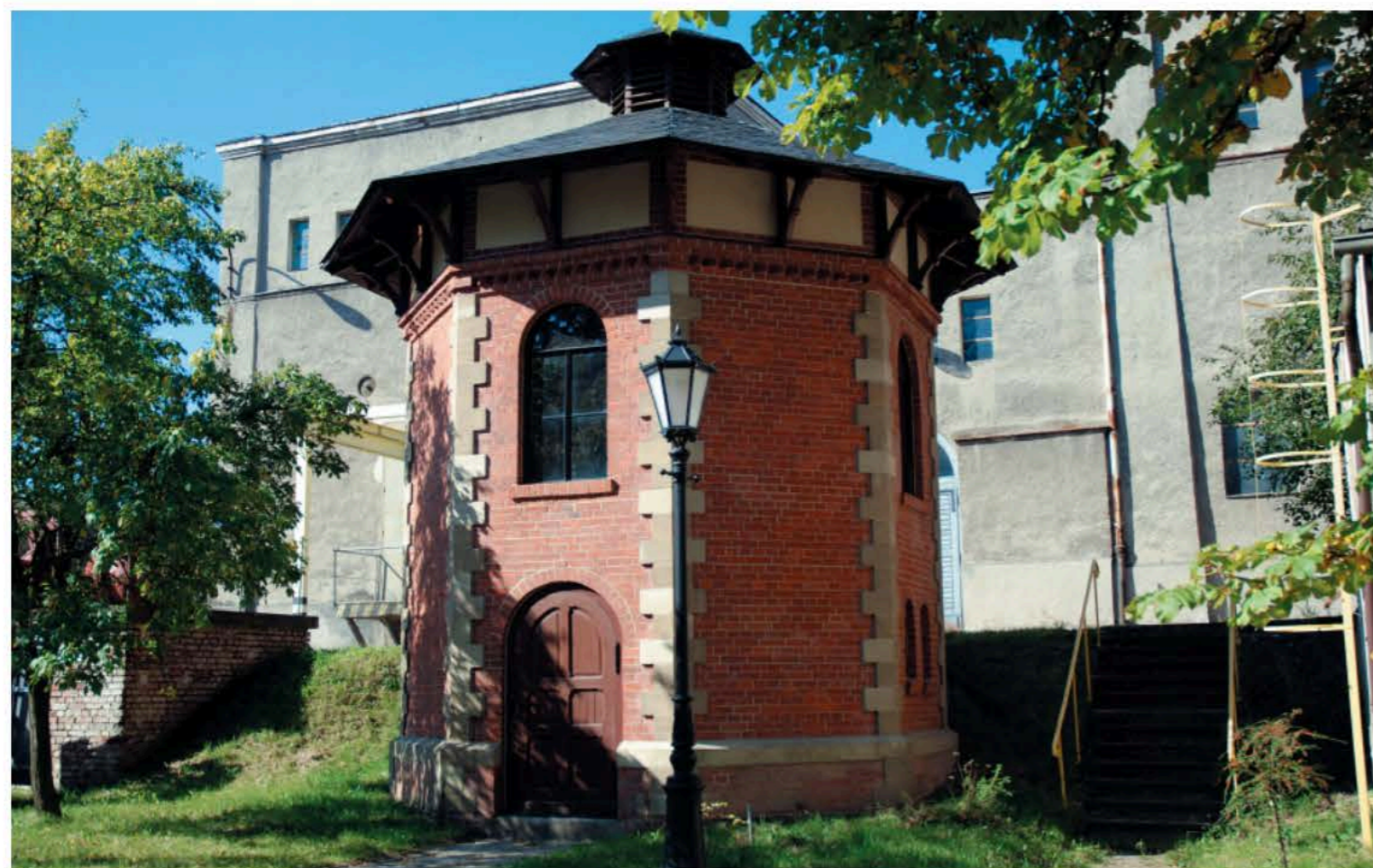


Zielona Góra. Zbiornik wieżowy przy ul. Kordiana – 1928 r. (arch. Zielonogórskie Wodociągi i Kanalizacja)





Międzyrzecz, woj. lubuskie. Samodzielny Publiczny Szpital dla Nerwowo i Psychiczenie Chorych – wieża ciśnienia, będąca jednocześnie wieżą zegarową (foto arch. Szpitala)



Szczecin. Budynek pierwszej studni wodociągowej z 1865 r., dzisiaj minimuzeum szczecińskich wodociągów (foto ZWIK Szczecin)

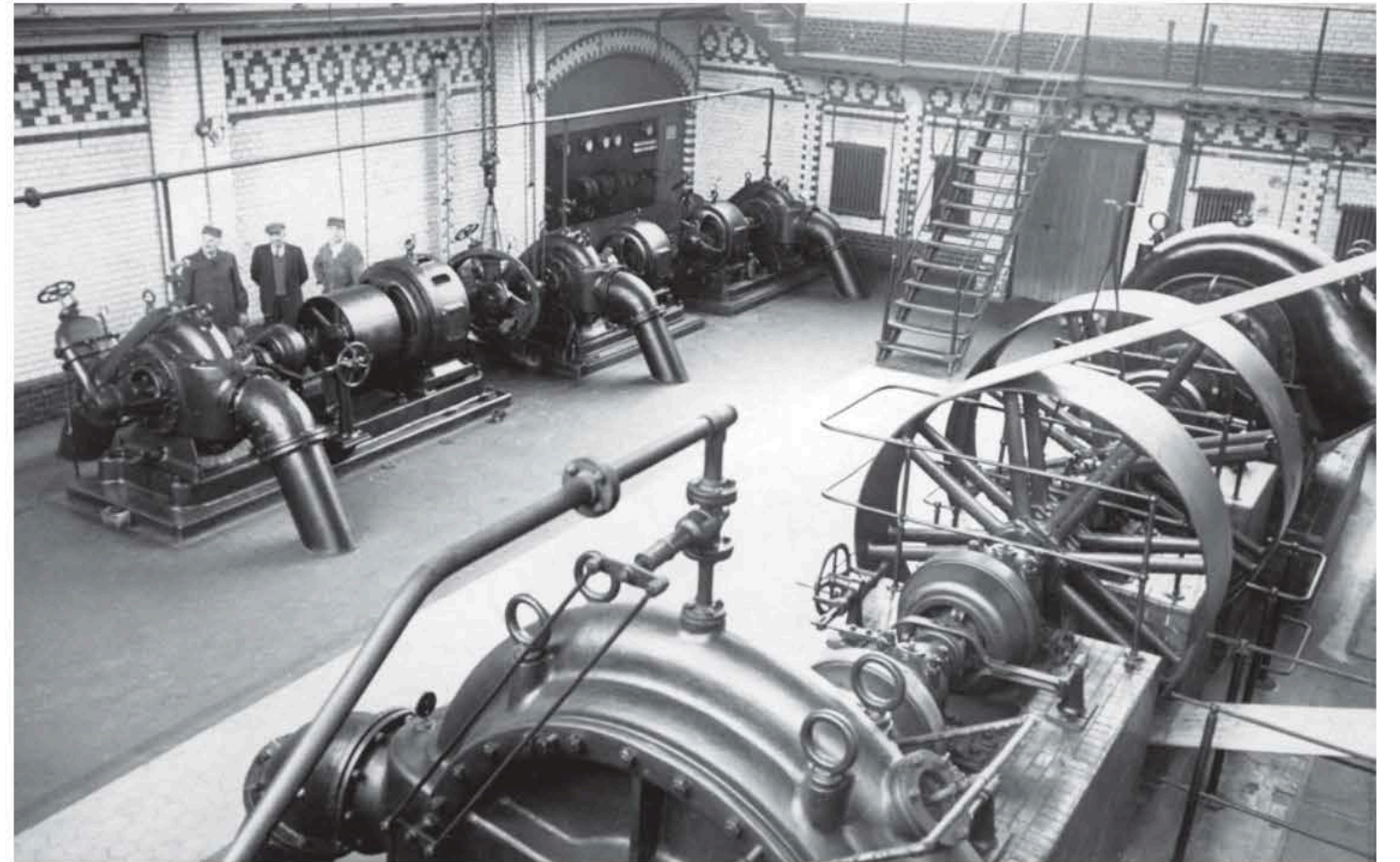


Szczecin. Dawniej ozdobna studnia wody, współcześnie Fontanna Orła Białego (foto ZWIK Szczecin)





Przepompownia ścieków przy ul. Garbary w Poznaniu – fasada frontowa (foto M. Kucharczyk)



Wnętrze hali pomp w Przepompowni Ścieków przy ul. Garbary w Poznaniu – zdjęcie z początku XX wieku (arch. Aquanet SA)



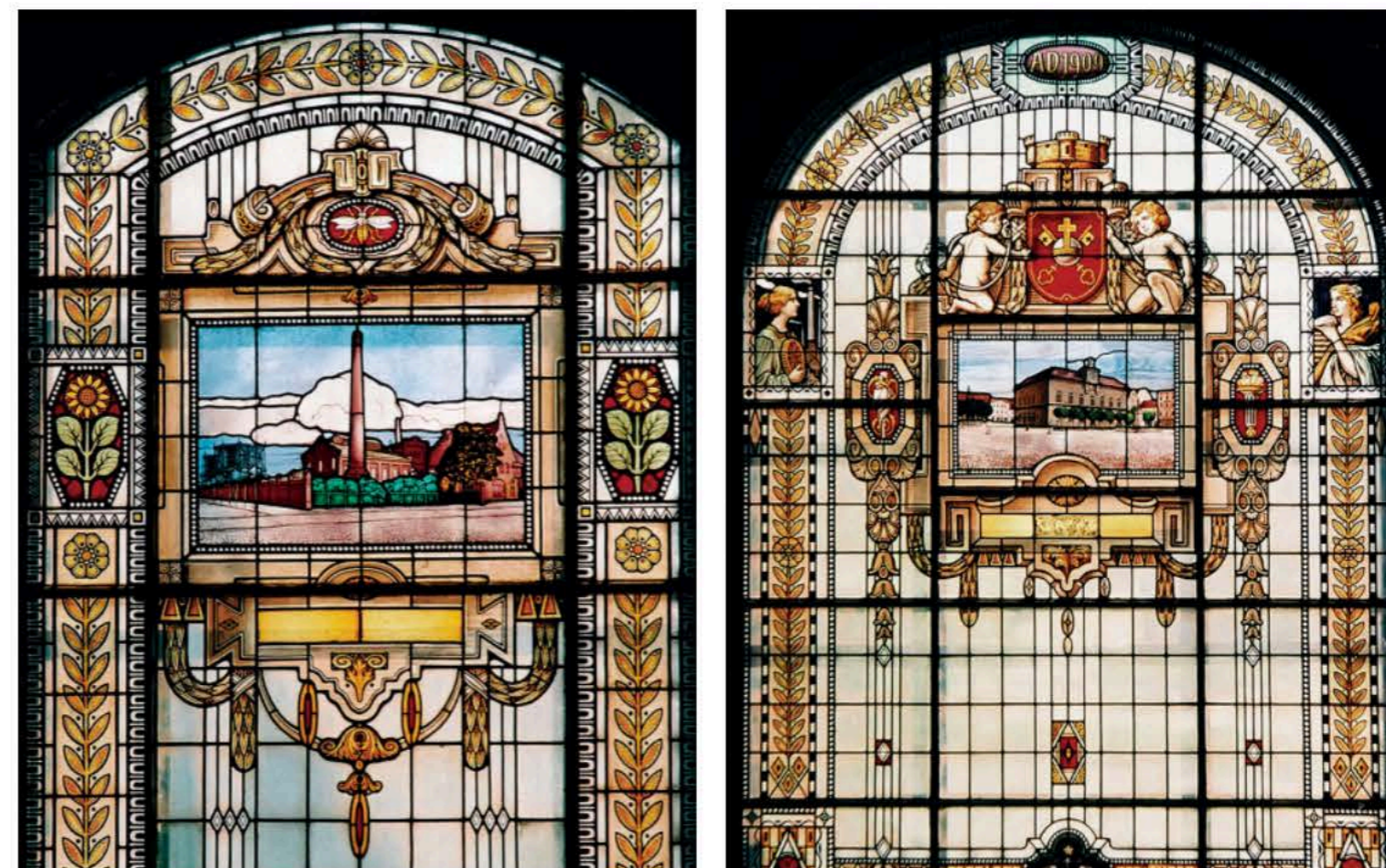
Poznań. Spartakiada Firm Wodociągowych – I połowa XX wieku (arch. Aquanet SA)





Wieża Górnosłaska. — La tour de la houte Silesie.  
 POZNAŃ. Główne Wejście na Powszechną Wystawę Krajową.  
 Principal entrée à la Exposition Universelle de Pologne.

Poznań, Wieża Górnosłaska – zbudowana jako wieża ciśnień, pozostała po niemieckiej wystawie przemysłowo-rolniczej z 1911 r. Zaprojektowana przez architekta Hansa Poelziga, czołowego przedstawiciela niemieckiego ekspresjonizmu. W 1945 r., w czasie wyzwania Poznania, gmach ten został poważnie uszkodzony. Zamiast go naprawić rozebrano górną część, zastępując ją ażurową, strzelistą konstrukcją istniejącą do dzisiaj (arch. M. Łoś)



Ostrów Wilk., woj. wielkopolskie. W czterech oknach zabytkowej hali przepompowni ścieków zabudowane są unikatowe, jak na tego typu obiekt, witraże stanowiące dzieła sztuki. Przedstawiają widok ratusza, wieży ciśnień, stacji wodociągowej i obiektów gazowni (obecnej siedziby WODKAN S.A.) z szeroką bordiurą naokoło okna o motywie kwiatowym (foto WODKAN S.A.)



Wasserwerk

Kępno, woj. wielkopolskie. Wieża ciśnień – 1905 r. (arch. Wodociągi Kępińskie)



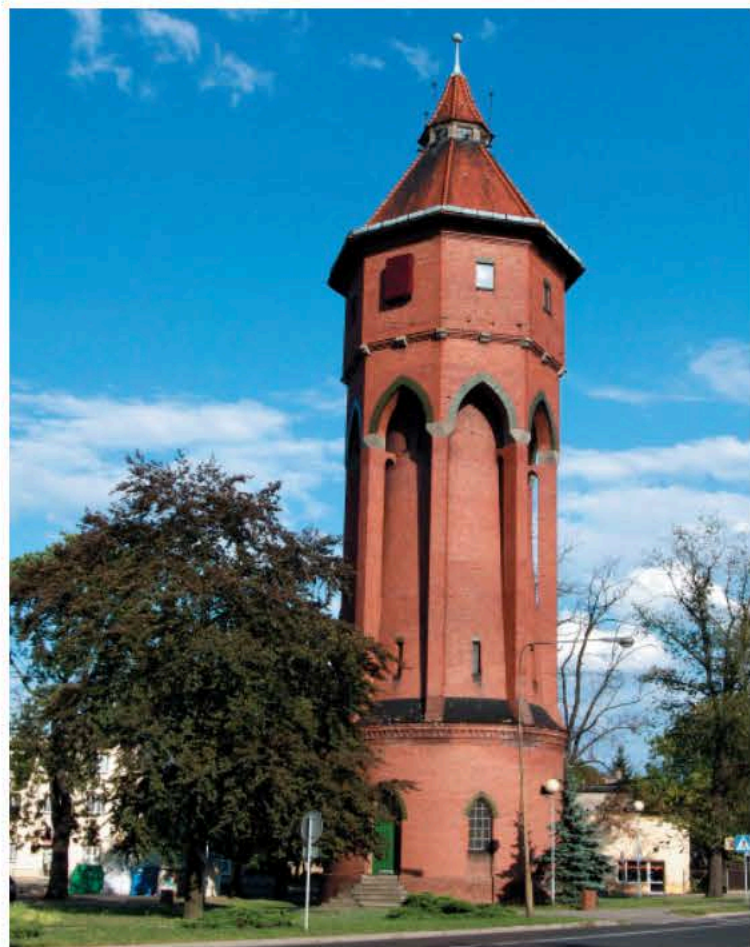
Śmigiel, woj. wielkopolskie. Wieża ciśnień (arch. M. Łoś)



Ostrowo. Wasserturm.

Wodociąg Ostrowa Wilk. od początku bazuje na wodach podziemnych z pokładów czwartorzędowych. Ujęcie wody zostało zlokalizowane w dolinie rzeki Ołobok w 1903 r. (arch. M. Łoś)





Środa Wlkp., woj. wielkopolskie – wieża ciśnieniowa (1910–1911 r.) – zbiornik wykonano z blach stalowych połączonych ze sobą za pomocą nitów – takie połączenia wymagały niezwykłego kunsztu rzemieślniczego (foto MPCWiK)



Nowy Tomyśl, woj. wielkopolskie – wieża ciśnieniowa z 1906 r., wysokość 32 m, zbiornik 100 m<sup>3</sup>, stacja pomp tłokowych napędzanych silnikami na gaz miejski (foto P. Janik)



Śrem, woj. wielkopolskie – wieża wodociągowa (wysokość 44 m), zbudowana w 1908–1909 r. wg projektu K. Geislera (foto M. Kucharczyk)



Nietądkowo, woj. wielkopolskie – niecodzienny zbiornik wody dawniej posiadłości ziemskiej – ok. 1800 r., obecnie szkoła rolnicza



Mosina, woj. wielkopolskie – wieża ciśnieniowa należąca kiedyś do zakładu kąpielowego sanatorium „Obrabad”, które działało w okresie, gdy Wielkopolska należała do zaboru pruskiego (foto P. Janik)



Września, woj. wielkopolskie – wieża z 1911 r. (foto M. Kucharczyk)



Buk, woj. wielkopolskie – wieża ciśnieniowa z 1914 r. (foto P. Janik)